

INSTRUCTION S-IR24-P



Read this instruction before installation and wiring of the product

8311C
JUL 13

Occupancy sensor

IR24-P is a passive infrared occupancy sensor suitable for use in "on demand" control of ventilation systems or in intrusion alarm circuits.

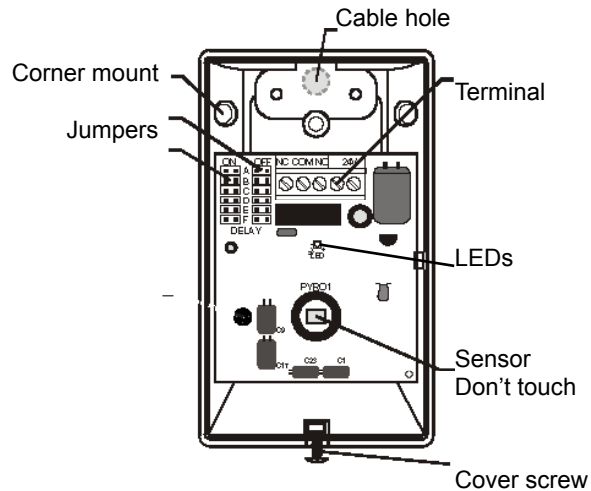


Fig.1 IR24-P

Mounting

For best coverage IR24-P should be placed 6...8 ft above floor level in a location with an unhindered view of the area to be monitored. Avoid exposure to direct sunlight or other powerful heat sources.

For corner mounting the two corner mounting holes in the casing may be used. For other wall mounting or for ceiling mounting use the supplied mounting bracket. Fasten the bracket according to the appropriate figure. Fasten the unit to the bracket and lead the cable through the access tube in the bracket and through the cable hole in the housing. Align the unit and lock in position by tightening the locking screw on the bracket. Replace the front cover.

Ceiling mounting

Wall mounting

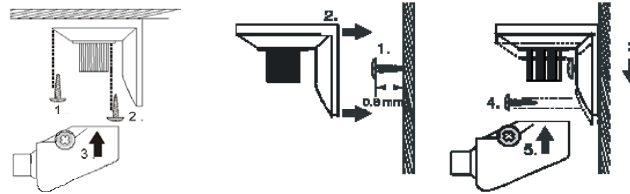


Fig.2 Installation of the mounting bracket

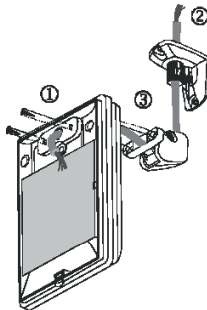
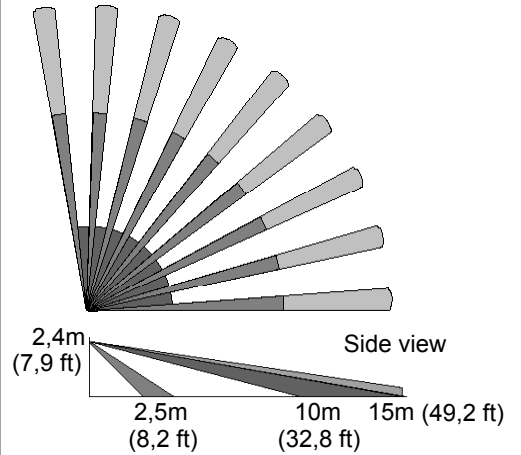


Fig.3 Mounting the unit on the bracket

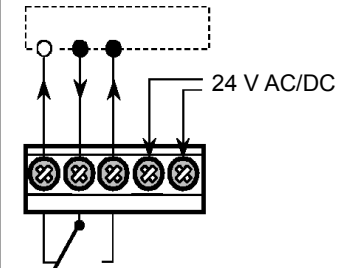
Detection pattern

110°, 15 x 15 m (49,2 x 49,2 ft) at 25°C (77°F) Plan view



Wiring

Supply voltage: 24 V AC/DC ±2 V
 Power consumption: 5 mA @ 24 V AC
 Relay: Form C, 0.2 A, 30 V DC



On/Off delays

IR24-P is equipped with adjustable ON- and OFF-delays. IR24-P is normally in standby mode with the output relay unactivated. On detecting a movement the ON-delay is activated. The relay remains unactivated. When the ON-delay time expires the IR24-P enters a 1-minute waiting period. If no movement is detected during the waiting period the IR24-P reverts to standby mode. If however a movement is detected during the waiting period, the output relay will be activated and the OFF-delay initiated. Any detection during the the OFF-delay will restart the delay timer. If for example the OFF-delay has been set to 5 minutes the relay will

remain activated until 5 minutes after the last detection. Thereafter the IR24-P reverts to standby mode. Setting of the delay times is done using two jumpers on the PC-board. Delay times as in table below.

	A	B	C	D	E	F
ON	0 sec	10 sec	30 sec	1 min	5 min	10 min
OFF	10 sec	1 min	5 min	10 min	20 min	30 min

Function test

On completing the installation a function test should be run. Connect supply voltage and wait for 25 seconds for warm up. The green LED will blink during warm up. Move about over the area to be monitored. The red LED will indicate detection. If detection seems unsatisfactory the unit may need realignment.

EMC emissions and immunity standards

This product conforms with the requirements of European EMC standards CENELEC EN 50081-1 and EN 50082-1 and carries the CE mark.

Contact

Systemair AB, 739 39 Skinnskatteberg, Sweden
Tel: +46 222 440 00, Fax: +46 222 440 99
www.systemair.com, mailbox@systemair.se



INSTRUKTION IR24-P



Läs denna instruktion innan produkten monteras och ansluts

Närvarodetektor

IR24-P är en passiv infraröd rörelsedetektor som lämpar sig som närvarodetektor i behovsstyrda ventilationsanläggningar eller i larmanläggningar.

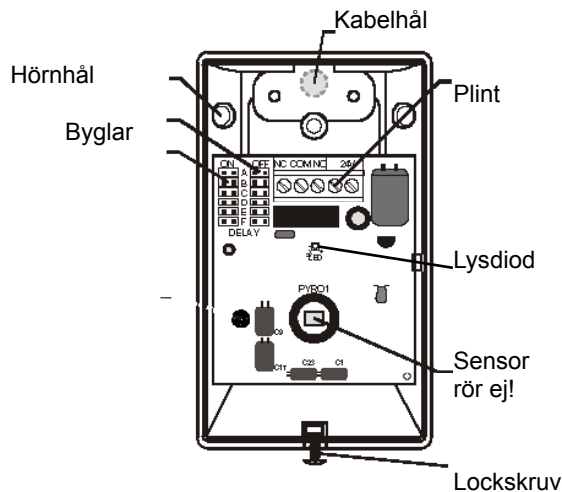


Fig. 1 IR24-P

Montering

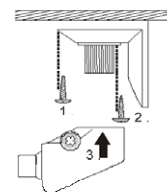
För bästa täckning bör IR24-P sitta c:a 2...2,5 m över golvnivå på en plats med obehindrad sikt över det område som skall bevakas. Den skall inte exponeras för direkt solljus eller andra starka värmekällor.

Vid hörnmontage kan enheten fästas i de två hörnmonteringshål i enhetens bakstycke.

Enhetsen kan även monteras på vägg eller i tak med hjälp av det medlevererade universalfästet. Skruva fast fästet i enlighet med tillämplig figur. Fäst bakstycket mot fästet och led in kabeln genom fästet och hålet i enhetens bakstycke enligt figur.

Rikta enheten och lås fast med låsskruven på universalfästet. Sätt på locket.

Takmontage



Väggmontage

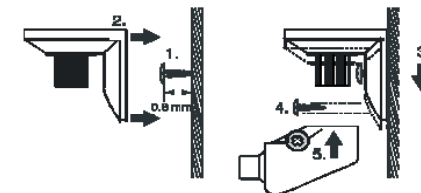


Fig. 2 Montering av universalfästet

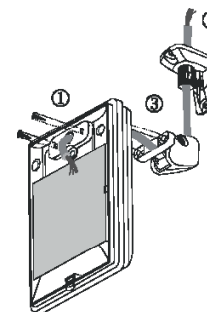
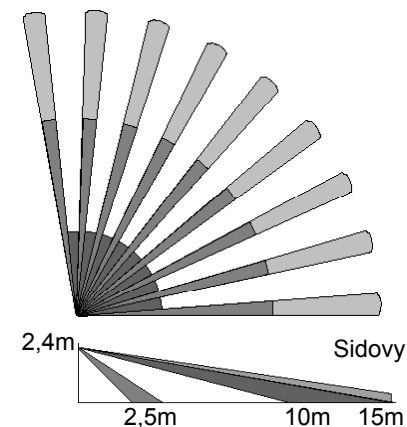


Fig. 3 Montering av enheten på fästet

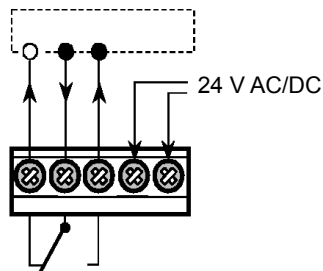
Övervakningsmönster

110°, 15 x 15 m vid 25°C Planvy



Inkoppling

Matningsspänning: 24 V AC/DC ± 2 V
Strömförbrukning: 5 mA @ 24 V AC
Relä: Form C, 0.2 A, 30 V DC



Till-/frånslagsfördröjning

R24-P är försedd med individuellt ställbara fördröjningar av både tillslag och frånslag.

IR24-P befinner sig normalt i viloläge varvid utgångsreläet är oaktiverat.

Vid en detekterad rörelse aktiveras tillslagsfördröjningen. Reläet är fortfarande oaktiverat.

När tiden för tillslagsfördröjningen löpt ut övergår IR24-P till ett vänteläge.

Detekteras ingen rörelse inom vänteperioden (1 minut) återgår IR24-P till viloläge.

Detekteras däremot rörelse inom väntetiden aktiveras utgångsreläet och frånslagsfördröjningen.

Varje ytterligare rörelse återställs frånslagsfördröjningen till startvärde. Om t. ex. frånslagsfördröjningen är satt till 5 minuter kommer reläet att vara aktiverat till 5 minuter efter sista detekterade rörelse.

Därefter återgår IR24-P till viloläge.

Inställning av fördröjningarna sker med två byglar på kortet enligt nedanstående tabell.

	A	B	C	D	E	F
Till (ON)	0 sek	10 sek	30 sek	1 min	5 min	10 min
Från (OFF)	10 sek	1 min	5 min	10 min	20 min	30 min

Funktionstest

Efter avslutad installation är det lämpligt att utföra en funktionstest. Anslut matningsspänning och vänta i 25 sekunder för att enheten skall värmas upp. Den gröna lysdioden blinkar under uppvärmningsfasen.

Gå omkring i det övervakade området samtidigt som du kontrollerar att den röda lysdioden i enheten blinkar. Om funktionen är otillfredsställande kan det bero på att inriktningen av enheten behöver justeras.

EMC emission och immunitet standard

Produkten uppfyller kraven för gällande Europeiska EMC standard CENELEC EN50081-1 och EN50082-1 och är CE-märkt.

Kontakt

Systemair AB, 739 39 Skinnskatteberg, Sweden
Tel: +46 222 440 00, Fax: +46 222 440 99
www.systemair.com, mailbox@systemair.se



INSTRUCTION IR24-P



Veillez lire cette instruction avant de procéder à l'installation et au raccordement du produit.

Détecteur de présence

IR24-P est un détecteur de présence infrarouge passif destiné à être utilisé dans des installations de ventilation « à la demande » ou des boucles d'alarme intrusion.

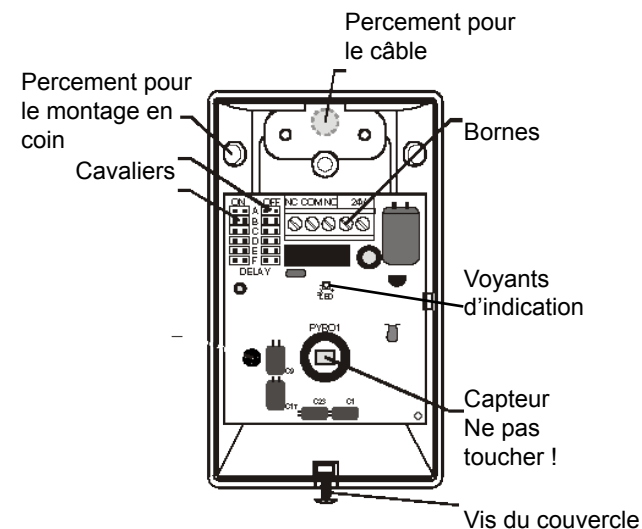


Fig.1 IR24-P

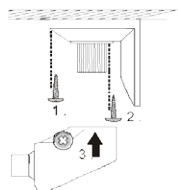
Montage

Pour la meilleure couverture IR24-P doit être idéalement installé entre 2 et 2,5 m du sol, dans un endroit sans obstacle apparent qui pourrait gêner la surveillance de la pièce. Évitez d'exposer le détecteur aux rayons du soleil directs ou à de forte source de chaleur.

Pour monter le détecteur dans un coin, utilisez les emplacements de vis prévus à cet effet dans le boîtier. Pour un montage mural ou en plafonnier, utilisez le support fourni. Fixez le support comme montré sur la figure 2. Fixez ensuite le détecteur sur le support et faites passer le câble dans la goulotte du support puis dans le boîtier du détecteur (fig. 3).

Procédez à l'alignement du détecteur et verrouillez sa position à l'aide de la molette située sur le support. Remettez le couvercle en place.

Montage plafonnier



Montage mural

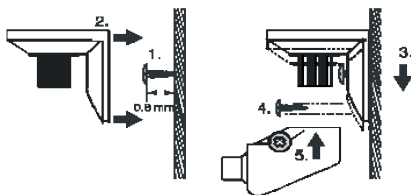


Fig.2 Installation du support de montage

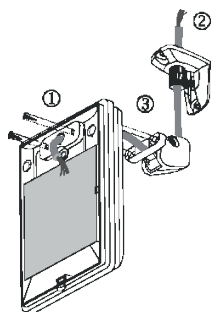
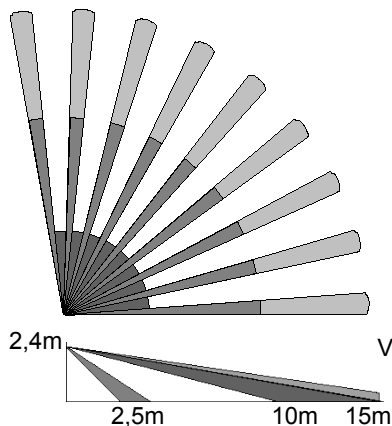


Fig.3 Installation du détecteur sur le support

Zone de détection

110°, 15 x 15 m à 25°C

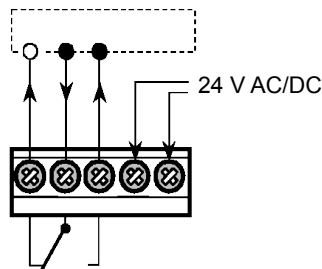
Vue de dessus



Vue de côté

Raccordement

Tension d'alimentation : 24 V AC/DC \pm 2 V
 Puissance consommée : 5 mA à 24 V AC
 Relais : 0,2 A, 30 V DC, inverseur



Retards à la mise en marche/arrêt (temporisation)

IR24-P est doté de retards à la mise en route/arrêt réglables.

IR24-P est normalement en veille, avec la sortie inactive.

Lorsqu'un mouvement est détecté, le retard à la mise en marche se déclenche. Le relais est toujours inactif.

Lorsque le retard à la mise en marche est écoulé, le détecteur IR24-P passe dans une phase d'attente d'une minute.

Si aucun mouvement n'est détecté dans ce laps de temps, le détecteur se remet en veille.

Dans le cas contraire, la sortie relais s'active et le retard à l'arrêt est déclenché.

Tout mouvement détecté pendant la durée du retard à l'arrêt remet le compteur à zéro. Par exemple, si le retard à l'arrêt a été réglé à 5 minutes, le relais restera inactif jusqu'à ce que 5 minutes se soient écoulées depuis le dernier mouvement détecté.

Ensuite, le détecteur se remet en veille.

Le réglage des retards se fait à l'aide de deux cavaliers (voir fig. 1). Les différents réglages possibles sont indiqués dans le tableau ci-dessous.

	A	B	C	D	E	F
ON	0 s	10 s	30 s	1 min	5 min	10 min
OFF	10 s	1 min	5 min	10 min	20 min	30 min

Test de fonctionnement

Une fois l'installation terminée, il est recommandé de procéder à un test de fonctionnement. Branchez l'alimentation et attendez 25 secondes (temps de chauffe de l'appareil).

N.B. : Le voyant vert clignote pendant la phase de chauffe.

Déplacez-vous ensuite dans la pièce afin de déclencher le détecteur. Le voyant rouge indique que le mouvement a été détecté. Si la qualité de la détection paraît insuffisante, modifiez l'alignement du détecteur.

Directive compatibilité électromagnétique (CEM) 2004/108/EC

Ce produit est conforme aux exigences des standards CEM GENELEC EN 50081-1 et EN 50082-1 et porte le marquage CE.

Contact

Systemair AB, 739 39 Skinnskatteberg, Suède

Tel: +46 222 440 00, Fax: +46 222 440 99

www.systemair.com, mailbox@systemair.se